

## 产品手册

### H\_CDH17 CT26 Cell Line

### H\_CDH17 CT26 细胞系

For research use only!

本品仅供科研使用，严禁用于治疗！

版本号：V2.9.2

## 目录

一、	产品基本信息及组分.....	3
二、	包装、运输及储存.....	3
三、	材料准备.....	3
1.	细胞培养、冻存、复苏试剂准备.....	3
2.	试剂耗材准备.....	3
四、	细胞复苏、传代、冻存.....	4
1.	细胞复苏.....	4
2.	细胞传代.....	4
3.	细胞冻存.....	4
五、	验证结果.....	5
1.	流式检测蛋白表达.....	5
附录 1	H_CDH17 氨基酸序列 (Q12864-1; ΔICD) .....	6
附录 2	稳定性验证.....	6
使用许可协议:	.....	7

## 一、产品基本信息及组分

### 基本信息

产品编号	产品名称	规格
GM-C30064	H_CDHI17 CT26 Cell Line	5E6 Cells/mL

### 组成成分

产品编号	产品名称	规格	数量	储存
GM-C30064	H_CDHI17 CT26 Cell Line	5E6 Cells/mL	1 管	-196°C

## 二、包装、运输及储存

1. 细胞系产品干冰运输，-196°C 以下（冰箱或液氮的气相）长期储存。
2. 接触产品请带手套。请收到产品立即确认产品是否为冻存状态，-196°C 以下（冰箱或液氮的气相）长期储存。
3. 本产品相关实验，应在二级生物安全实验室或生物安全柜中进行。

## 三、材料准备

### 1. 细胞培养、冻存、复苏试剂准备

细胞复苏培养基:	RPMI 1640+10% FBS+1% P.S
细胞生长培养基:	RPMI 1640+10% FBS+1% P.S+4 μg/mL Blasticidin+4 μg/mL Puromycin
细胞冻存液:	90% FBS+10% DMSO

### 2. 试剂耗材准备

#### 试剂准备

Reagent	Specification	Manufacturer/Catalogue No.
Puromycin	25 mg	Genomeditech/GM-040401-1
Blasticidin	10 mg	Genomeditech/ GM-040404-1
Pen/Strep	100 mL	Thermo/15140-122
Fetal Bovine Serum	500 mL	Cegrogen biotech/A0500-3010
RPMI 1640	500 mL	Viva Cell BIOSCIENCES/ C3010-0500
Anti-CDH17 hIgG1 Antibody(BI-905711)	/	Genomeditech/GM-52672AB

#### 重要仪器

Equipment	Manufacturer/Catalogue No.
细胞计数仪	ThermoFisher Scientific/Countess 3
流式细胞仪	贝克曼库尔特国际贸易（上海）有限公司/CytoFLEX

## 四、细胞复苏、传代、冻存

### 1. 细胞复苏

- 37°C水浴锅预热培养基，加入预热后的完全培养基 5 mL 至 15 mL 离心管。
- 从液氮中取出冻存细胞并迅速放入 37°C恒温水浴锅，将细胞液面浸至水面以下不断摇动至融化。
- 用 75%乙醇擦拭冻存管外部以降低污染的几率。在生物安全柜或超净台中将冻存管中的细胞悬液转移到步骤 a) 的离心管中，轻轻混匀， $176 \times g$ ，离心 3 min，使细胞沉淀，弃上清。
- 使用 1 mL 复苏培养基重悬，可取出部分使用台盼蓝染色计数活细胞，活细胞 $\geq 3 \times 10^6$  cells/mL。
- 通过补加完全培养基的形式，调整活细胞密度到  $2-3 \times 10^5$  cells/mL，根据细胞悬液总体积，将细胞接种到合适的培养皿中。

### 3. 细胞冻存

- 使用  $176 \times g$ ，3 min 离心收集细胞。
- 使用预冷细胞冻存液（90% FBS + 10% DMSO）重悬细胞，细胞密度调整为  $5 \times 10^6$  cells/mL，每管 1 mL 分装到细胞冻存管中。
- 拧紧盖子，适当标记后，将冻存管置于梯度降温盒中，-80°C下保存至少 1 天，尽快转移至液氮中。

### 2. 细胞传代

**注：细胞复苏后的 1 至 2 代，使用复苏培养基，待细胞状态稳定后开始细胞维持和繁殖，再更换为含有抗生素的生长培养基。**

- 细胞为上皮细胞，贴壁生长。培养箱中孵育 16-24 h 后，镜下观察细胞贴壁情况。当细胞密度大于 60%时，即直接进行传代。如未完全贴壁，继续孵育至 48 h。推荐细胞传代比例为 1:3-1:5，2-3 天传代。
- 将皿或培养瓶中的培养基弃去，10 cm 皿加 2 mL PBS 润洗 1 次。
- 弃 PBS，加 1 mL 0.25% Trypsin-EDTA 消化液，37°C 消化 30-60 s，显微镜下观察。
- 待细胞变圆，细胞间隙明显，部分细胞刚开始脱离瓶壁时，加 2 mL 左右培养基混匀终止消化，将细胞小心吹打下来， $176 \times g$  室温离心 3 min。
- 弃上清，细胞沉淀用培养基重悬，根据传代前细胞密度分盘（根据培养皿面积和细胞密度计算，传代后细胞密度为 20-30%）。

**注意事项：**

细胞状态稳定后，传代后死细胞会变少，细胞增长速度趋于稳定，细胞形态均匀，胞体健壮。

## 五、 验证结果

### 1. 流式检测蛋白表达

操作步骤可调整优化，对于本实验，推荐H\_CDH17 CT26 Cell Line细胞量为 $2 \times 10^5$  cells/管。操作步骤如下：

- 实验前，需等待细胞生长速率稳定，约需要3-5 d。
- 实验当天，消化H\_CDH17 CT26 cell line，取100  $\mu$ L细胞悬液（细胞计数后用PBS调整浓度为 $2 \times 10^6$  cells/mL），加入适量的表面抗体（Anti-CDH17 hIgG1 Antibody），4 $^{\circ}$ C避光孵育1 h。
- 加入1-2 mL PBS冲洗，重复此步骤。
- 加入荧光标记的二抗，4 $^{\circ}$ C避光孵育30 min。
- 1000 rpm离心5 min，去除上清，用300  $\mu$ L PBS重悬。
- 立即上机检测。
- 验证结果。

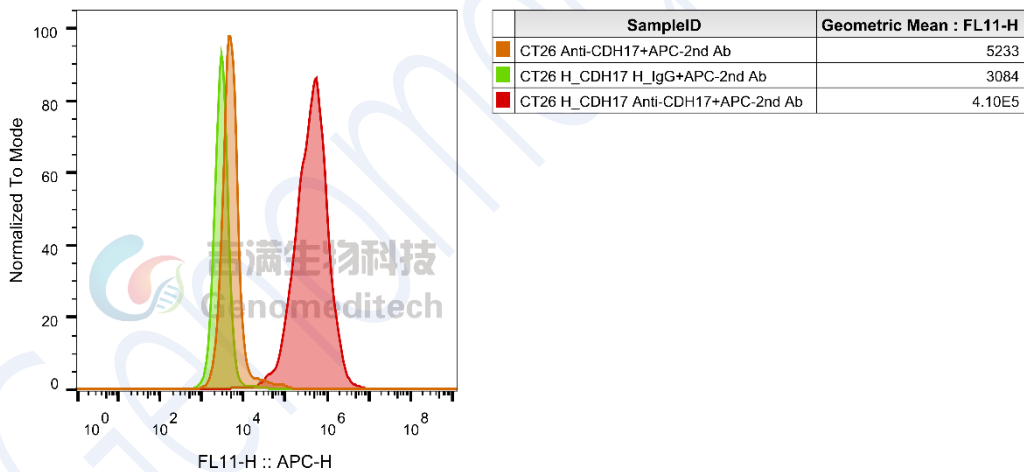
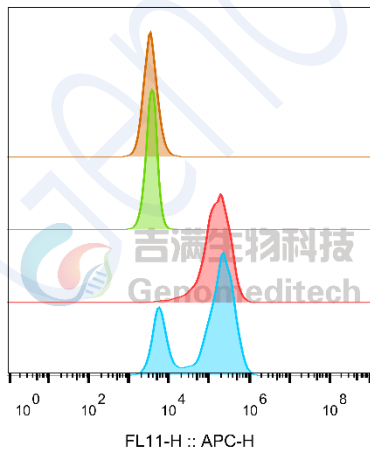


Fig.流式验证结果

## 附录 1 H\_CDH17 氨基酸序列 (Q12864-1; Δ ICD)

MILQAHLHSLCLLMLYLATGYGQEGKFSGPLKPMTFSIYEGQEPSQIIFQFKANPPAVTFEL  
TGETDNIFVIEREGLLYNRLDRETRSTHNLQVAALDANGIIVEGVPITIKVKDINDNRP  
TFLQSKYEGSVRQNSRPGKPFLLYVNATDLDPATPNGQLYYQIVIQLPMINNVMYFQINN  
KTGAISLTREGSQELNPAKNPSYNLVISVKDMGGQSENSFSDTTSVDIIVTENIWKAPKPVE  
MVENSTDPHIKITQVRWNDPGAQYSLVDKEKLPFRPFSSIDQEGDIYVTQPLDREEKDAY  
VFYAVAKDEYGKPLSYPLEIHVKVKDINDNPPTCPSVTVFEVQENERLGN SIGTLTAHDR  
DEENTANSFLNYRIVEQTPKLPMDGLFLIQT YAGMLQLAKQSLKKQDTPQYNLTIEVSDK  
DFKTLCFVQINVIDINDQIPIFEKSDYGNLTLAEDTNIGSTILTIQATDADEPFTGSSKILYHII  
KGDSEGR LGVDTDPHTNTGYVIKKPLDFETA AVSNIVFKAENPEPLVFGVKYNASSFAKF  
TLIVTDVNEAPQFSQHVFQAKVSEDVAIGTKVGNVTAKDPEGLDISYSLRGDTRGWL KID  
HVTGEIFSVAPLDREAGSPYRVQVVATEVGGSSLSVSEFHLILMDVNDNPPRLAKDYTG  
LFFCHPLSAPGSLIFEATDDDQHLFRGPHFTFSLGSGSLQNDWEVSKINGTHARLSTRHTEF  
EEREYVVLIRINDGGRPPLEGIVSLPVTF CSCVEGSCFRPAGHQGTGIPTVGM AVGILLTLL  
VIGIILAVVFI

## 附录 2 稳定性验证



SampleID	Geometric Mean : FL11-H
CT26 anti-CDH17+APC-2nd Ab	3521
CT26 H_CDH17 H_IgG+APC-2nd Ab	3685
CT26 H_CDH17 anti-CDH17+APC-2nd Ab CP3	146241
CT26 H_CDH17 anti-CDH17+APC-2nd Ab CP13	78831

Fig. 稳定性验证显示，细胞在传代后期会出现表达衰减情况，建议使用早代次细胞实验，不建议长期传代使用

## 使用许可协议：

吉满生物将其许可材料的所有知识产权，独占的、不可转让的和不可发放分许可的权利授予给被许可人；吉满生物将保留许可材料、细胞系历史包、子代、包括修改材料中许可材料的所有权。

在吉满生物和被许可方之间，被许可方不允许以任何方式修改细胞系。被许可方不得分享、分发、出售、再授权或以其他方式将被许可材料、子代提供给其它实验室、部门、研究机构、医院、大学或生物技术公司等第三方非基于外包被许可人的研究目的而使用。

详情请参考吉满细胞系授权协议。

Genomeditech